

Toonbeeld van multifunctionaliteit

Sporten, een optreden bijwonen, muziek maken of een feestje geven. In sport- en gemeenschapscentrum Haestinge kan het allemaal. En die veelzijdigheid wordt niet onder stoelen of banken geschoven. Hoofdaannemer Cordeel Nederland BV kijkt terug op een bouwkundig interessant project.

Tekst | [Patricia van der Beek](#) Beeld | [arjan stadhouders fotografie](#)

BouwInfo

BOUWPROGRAMMA Sport- en gemeenschapscentrum (bvo: 1900 m²)

BOUWPERIODE van oktober 2009 tot oktober 2010

OPDRACHT Gemeente Tholen

ONTWERP RDBM ARCHITECTEN&ADVISEURS, Terneuzen

ADVIES GJM Bouwadviseurs, Bergen op Zoom (*Bouwtoezicht*); BBN adviseurs, Houten (*Controlerend adviseur Koppert*);

UITVOERING Cordeel Nederland B.V., Zwijndrecht (*Hoofdaannemer*);

INSTALLATIES Elektra 21 B.V., Roosendaal (*E-Installaties*); De Zeeuwse Verwarmings Unie B.V., Middelburg (*W-Installaties*);

OVERIG Merford Special Doors B.V., Hardinxveld-Giessendam (*geluidswerende deuren*)

Haestinge is een speels samenstel van doosvormige volumes. In de baksteenwand naast de entree is met lichtgekleurde stenen een haas in het verband gemetseld



Een afwisseling van volkomen gesloten dozen met metaal bekleed voor de actieve recreatie. De bakstenen dozen zijn voor de meer passieve recreatie



Sport- en gemeenschapscentrum Haestinge ligt in het Zeeuwse dorp Sint Maartensdijk en heeft een belangrijke maatschappelijke functie. In het gebouw bevinden zich een sportzaal, foyer, grote zaal, muziekruinten, keuken, jeugdsoos en vergaderruimten. Gemeente Tholen zette aan tot de bouw van dit multifunctionele centrum, dat het oude Haestinge moest vervangen. RDBM Architecten & Adviseurs uit Terneuzen zette het ontwerp op papier. Hoofdaannemer Cordeel Nederland nam de bouwkundige uitvoering voor zijn rekening. Cordeel Nederland is onderdeel van de Belgische bouwgroep Cordeel en heeft vestigingen in Zwijndrecht en Vlissingen. De bouwgroep voert utiliteitsprojecten uit in heel Europa.

Risicomijdend bouwen

'De opdracht werd aanbesteed conform risicomijdend bouwen', vertelt projectleider Daan Schilperoort van Cordeel Nederland. 'De gemeente wilde zo min mogelijk verrassingen achteraf. In de aanbesteding werd niet alleen gelet op prijs, maar ook op kwaliteit, veiligheid en plan van aanpak. En daarop scoorden wij het hoogst. Als bouwteam hebben Cordeel Nederland BV en RDBM de handen in elkaar geslagen. Hierbij heeft RDBM het architectonische/bouwkundige verder uitgewerkt en Cordeel Nederland was voornamelijk verantwoordelijk voor het constructieve en bouwfysische ontwerp van Haestinge.' Het afstemmen van de vele activiteiten en partijen op elkaar was een hele kunst. Schilperoort: 'En dan te bedenken dat de bouwtijd slechts een jaar bedroeg.

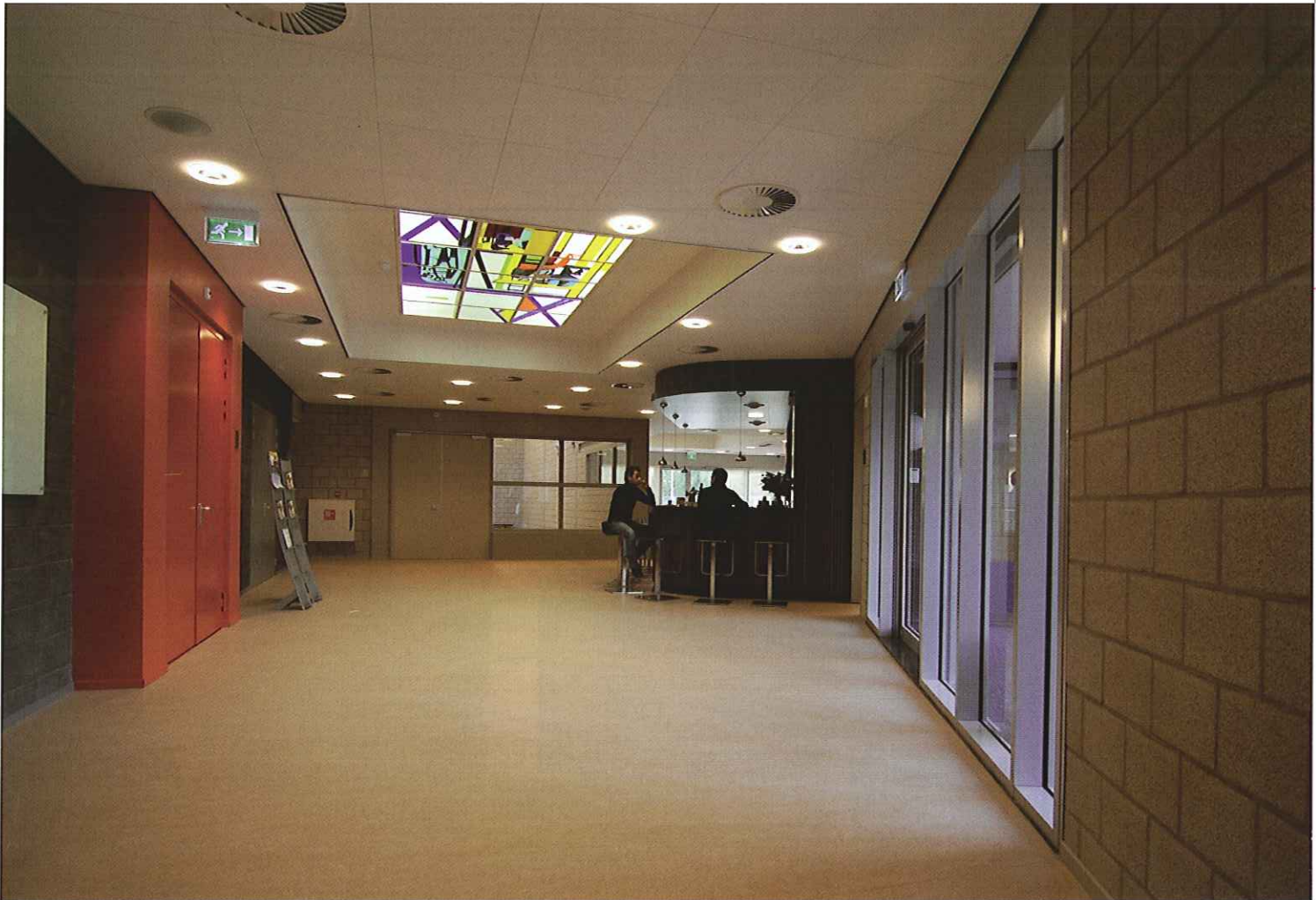
Maar het risicomijdend bouwen heeft goed gewerkt. In een gemiddeld project loopt het meerwerk al snel op tot tien procent van de bouwkosten. Hier wisten we die kosten sterk te beperken tot slechts drie procent. Dit was een duidelijk positief resultaat van de vroege inbreng van onze specifieke knowhow in het voortraject en in de ontwerpfase.'

Multifunctioneel

Een van de randvoorwaarden die gemeente Tholen aan het nieuwe Haestinge stelde, was multifunctionaliteit. Muziek- en sportverenigingen, scholen, culturele instellingen en jongeren maken letterlijk naast elkaar gebruik van dit veelzijdige gebouw. Schilperoort: 'Om te voorkomen dat iedereen door het gebouw gaat 'zwerfen', is een zone-indeling bedacht. Zo bestaat Haestinge uit vier afsluitbare zones met elk een eigen ingang.' Zowel de architectuur als de bouwwijze weerspiegelen de multifunctionaliteit van Haestinge. De voorgevel van het complex is uitgevoerd in metselwerk, terwijl de achterzijde is bekleed met aluminium gevelplaten. Op deze manier nestelt het gebouw zich op passende wijze tussen het dorp en het industriegebied.

Geluidswering

Over de bouwwijze vertelt Schilperoort het volgende: 'Het gebouw is gefundeerd op prefab betonpalen. Het grootste deel van de vloeren is in het werk gestort. Waar een kruipruimte nodig was,



Haestinge is ook voor het onthaasten. Hier de ruimte met het barneubel. Het glasappliqué is gespaard bij de sloop van de plaatselijke middelbare school

is de vloer met kanaalplaten uitgevoerd. Voor de binnenwanden kozen we voor schoonwerk betonstenen.' Absolute blikvangers zijn de muziekzaal, grote zaal en sportzaal. Deze zijn opgebouwd uit een staalconstructie en steken door de dakvloer heen (die is uitgevoerd als een breedplaatvloer). De daken van de zalen zijn uitgevoerd met steeldeckplaten waarop de isolatie en dakbedekking is aangebracht. 'Dikke muren en zware deuren voorkomen geluidsoverlast', weet Schilperoort. 'Wordt er bijvoorbeeld een muziekuitvoering gegeven, dan wil je elders in het gebouw wel rustig blijven sporten of je drankje drinken. De geluidseisen liepen dan ook als een rode draad door het project. De inkoop van isolatie, wanden, deuren en beglazingsmaterialen moest altijd aan overlegde geluidsrapporten gerelateerd worden.' De multifunctionaliteit in combinatie met de verschillende bouwwijzen en de strenge geluidseisen maakten het een bouwkundig interessant project.

Oververhuisde kunstwerken

Voordat Schilperoort terugblijkt op het project, wijst hij op twee bijzondere kunstwerken. In het plafond van de foyer is een kleurrijk glasappliqué van kunstenaar Lex Horn verwerkt. In de grote zaal is een muurschildering van Peter Alma opgenomen. Beide kunstwerken zijn overgebleven uit het voormalige Markiezaat College, de

school die vroeger in St Maartensdijk stond. Schilperoort spreekt van een geslaagd project: 'De samenwerking met de betrokken partijen verliep zonder meer goed. In de sporthal worden nu al volop gymlessen gegeven en het eerste feest is al achter de rug. Het gebouw begint al echt te leven.' ■

